

COPYRIGHT © Hangzhou EZVIZ Software Co., Ltd. ALLE RECHTE VORBEHALTEN.

Alle Informationen, einschließlich Wortlaute, Bilder und Grafiken, jedoch nicht darauf beschränkt, sind das Eigentum von Hangzhou EZVIZ Software Co., Ltd. (nachstehend als „EZVIZ“ bezeichnet). Dieses Benutzerhandbuch (nachstehend als „das Handbuch“ bezeichnet) darf ohne vorherige schriftliche Genehmigung von EZVIZ weder ganz noch teilweise reproduziert, geändert, übersetzt oder verbreitet werden. Sofern nicht anderweitig vereinbart, bietet EZVIZ keine ausdrückliche oder implizierte Gewährleistung oder Garantie bezüglich der Bedienungsanleitung.


Über dieses Handbuch

Die Bedienungsanleitung beinhaltet Anleitungen zur Verwendung und Verwaltung des Produkts. Bilder, Diagramme, Abbildungen und alle sonstigen Informationen dienen nur der Beschreibung und Erklärung. Die Änderung der in der Bedienungsanleitung enthaltenen Informationen ist aufgrund von Firmware-Aktualisierungen oder aus anderen Gründen vorbehalten. Die aktuelle Version finden Sie auf der ezviz™ Website (<http://www.ezviz.com>).

Überarbeitungsdatensatz

Neuerscheinung – Januar, 2026

Markenankennung

ezviz™, ™ und andere Marken und Logos von EZVIZ sind das Eigentum von EZVIZ in verschiedenen Ländern. Andere nachstehend erwähnte Marken und Logos stehen im Besitz der entsprechenden Eigentümer.

Haftungsausschluss

SOWEIT GESETZLICH ZULÄSSIG WIRD DAS BESCHRIEBENE PRODUKT MIT SEINER HARDWARE, SOFTWARE UND FIRMWARE OHNE MÄNGELGEWÄHR, MIT ALLEN FEHLERN UND FEHLFUNKTIONEN DELIEFERT, UND EZVIZ GIBT KEINE AUSDRÜCKLICHEN ODER IMPLIZIERTEN GARANTIE, EINSCHLIEßLICH UND OHNE EINSCHRÄNKUNG, DER MARKTFÄHIGKEIT, ZUFRIEDENSTELLENDEN QUALITÄT, EIGNUNG FÜR EINEN BESTIMMTEN ZWECK UND NICHTVERLETZUNG DER RECHTE DRITTER. AUF KEINEN FALL HAFTEN EZVIZ, SEINE GESCHÄFTSFÜHRER, ANGESTELLTEN, MITARBEITER ODER PARTNER FÜR BESONDERE, ZUFÄLLIGE, DIREKTE ODER INDIREKTE SCHÄDEN, EINSCHLIEßLICH, JEDOCH NICHT DARAUF BESCHRÄNKT, VERLUST VON GESCHÄFTSGEWINNEN, GESCHÄFTSUNTERBRECHUNG ODER VERLUST VON DATEN ODER DOKUMENTATIONEN IN VERBINDUNG MIT DER VERWENDUNG DIESES PRODUKTS, SELBST WENN EZVIZ ÜBER DIE MÖGLICHKEIT DERARTIGER SCHÄDEN INFORMIERT WAR.

IN DEM NACH GELTENDEM RECHT MAXIMAL ZULÄSSIGEN UMFANG IST DIE GESAMTHAFTUNG VON EZVIZ FÜR ALLE SCHÄDEN IN KEINEM FALL HÖHER ALS DER URSPRÜNGLICHE KAUFFREIS DES PRODUKTS.

EZVIZ ÜBERNIMMT KEINE HAFTUNG FÜR PERSONEN- ODER SACHSCHÄDEN INFOLGE VON PRODUKTAUSFALL ODER SERVICEEINSTELLUNG, DIE DURCH: A) UNSACHGEMÄÙE INSTALLATION ODER NUTZUNG, DIE NICHT DEN ANFORDERUNGEN ENTSPRICHT, B) SCHUTZ NATIONALER ODER ÖFFENTLICHER INTERESSEN, C) HÖHERE GEWALT, D) SIE SELBST ODER DRITTE, EINSCHLIEßLICH, ABER NICHT DARAUF BESCHRÄNKT, DIE VERWENDUNG VON PRODUKTEN, SOFTWARE, ANWENDUNGEN UND ANDEREN PRODUKTEN DRITTER VERURSACHT WERDEN.

BEZÜGLICH PRODUKTEN MIT INTERNETZUGANG ERFOLGT DIE VERWENDUNG DER PRODUKTE AUSSCHLIEßLICH AUF EIGENES RISIKO. EZVIZ IST NICHT FÜR ANORMALEN BETRIEB, DATENSCHUTZVERSTÖÙE ODER ANDERE SCHÄDEN AUFGRUND VON CYBERATTACKEN, HACKERANGRIFFEN, VIREN ODER ANDEREN INTERNET-SICHERHEITSRISIKEN VERANTWORTLICH; EZVIZ BIETET JEDOCH AUF ANFRAGE ZEITGERECHTE TECHNISCHE UNTERSTÜTZUNG. ÜBERWACHUNGS- UND DATENSCHUTZGESETZE VARIIEREN JE NACH GERICHTSBARKEIT. ÜBERPRÜFEN SIE VOR DER VERWENDUNG DIESES PRODUKTS ALLE RELEVANTEN GESETZE IN IHRER GERICHTSBARKEIT, UM SICHERZUSTELLEN, DASS IHRE VERWENDUNG GEGEN KEINE GELTENDEN GESETZE VERSTÖÙT. EZVIZ HAFTET NICHT, FALLS DIESES PRODUKT FÜR UNGESETZLICHE ZWECKE VERWENDET WIRD.

FÜR DEN FALL VON WIDERSPRÜCHEN ZWISCHEN DEM VORSTEHENDEN UND DEM GELTENDEN RECHT GILT DAS LETZTERE.

Inhalt

Wichtige Sicherheitshinweise	1
Übersicht	2
1. Lieferumfang	2
2. Grundlagen	3
Einrichtung	4
1. Herunterladen der EZVIZ-App	4
2. Entfernen der Montagehalterung	5
3. Vollständig den Akku aufladen	5
4. Installieren Sie eine microSD™-Karte (optional)	6
5. Akku einsetzen	7
6. Hinzufügen der Türklingel zur EZVIZ-App	7
7. Anschließen des Gongs	8
Installation	9
1. Wählen Sie einen Installationsort	9
2. Montagehalterung installieren	11
3. Befestigen der Türklingel an der Montagehalterung	11
Wartung	12
1. Verwenden der Schrägmontagehalterung	12
2. Regelmäßiges Reinigen der Türklingel	12
Anzeigen des Geräts in der EZVIZ-App	13
1. Live-Ansicht	13
2. Einstellungen	14
EZVIZ Connect	15
1. Verwendung von Amazon Alexa	15
2. Verwendung von Google Assistant	16
FAQ	16
Anhang	17
1. Wiederaufladbarer Lithium-Ionen-Akku	17
2. Informationen für private Haushalte	17
Leitlinien zur Verwendung von Videoprodukten	18

Wichtige Sicherheitshinweise



Wichtig!

1. Bitte lesen Sie das Benutzerhandbuch sorgfältig durch, bevor Sie dieses Produkt installieren oder benutzen.
2. Wenn Sie dieses Produkt für einen Dritten installieren, denken Sie bitte daran, dem Endbenutzer das Handbuch oder eine Kopie davon zu hinterlassen.

Sicherheitsmaßnahmen:

1. Um dieses System in vollkommener Sicherheit zu betreiben, ist es unerlässlich, dass Installateure, Benutzer und Techniker alle in diesem Handbuch beschriebenen Sicherheitsverfahren befolgen.
2. Falls erforderlich, sind spezielle Warnhinweise und Warnsymbole für bestimmte Punkte angegeben.
3. Das Produkt muss gemäß den geltenden Normen des Landes, in dem es installiert wird, aufgestellt werden.

Jeglicher Schaden, der durch Nichtbeachtung der Anleitung verursacht wird, führt zum Erlöschen der Garantie. Für hieraus resultierende Schäden übernehmen wir keine Haftung!

Für Sach- und Personenschäden, die durch unsachgemäßen Gebrauch oder Nichtbeachtung der Sicherheitshinweise entstehen, können wir nicht haftbar gemacht werden.

Dieses Produkt wurde in voller Übereinstimmung mit den Sicherheitshinweisen hergestellt. Um diesen Status aufrechtzuerhalten und den größtmöglichen Nutzen aus dem Produkt zu ziehen, müssen die in dieser Anleitung enthaltenen Sicherheits- und Warnhinweise beachtet werden.



Dieses Symbol weist darauf hin, dass die Gefahr eines Stromschlags oder Kurzschlusses besteht.

- Versuchen Sie niemals, dieses Gerät mit einer anderen Spannung zu verwenden.
- Vergewissern Sie sich, dass alle elektrischen Anschlüsse des Systems mit der Gebrauchsanweisung übereinstimmen.
- Achten Sie in gewerblichen Einrichtungen darauf, dass Sie die Unfallvorbeugungsvorschriften für Elektroinstallationen einhalten.
- Beachten Sie die Gebrauchsanweisungen aller anderen angeschlossenen Geräte.
- Wenden Sie sich an eine erfahrene Person, wenn Sie Zweifel bezüglich des Betriebs oder der Sicherheit der Geräte haben.
- Stecken Sie elektrische Geräte niemals mit nassen Händen ein oder aus.
- Vergewissern Sie sich bei der Installation dieses Produkts, dass die Stromversorgungskabel nicht beschädigt werden können.
- Ersetzen Sie beschädigte Stromkabel niemals selbst! In dieses Fall sollten Sie diese entfernen und sich an einen Fachmann wenden.
- Der Netzanschluss sollte sich in der Nähe des Geräts befinden und muss leicht zugänglich sein.
- Für Geräte, die dauerhaft an das Netz angeschlossen sind, muss eine Schaltvorrichtung (Lasttrennschalter, Leistungsschalter oder ein gleichwertiges Gerät) leicht zugänglich und in die Installation der Gebäudeverkabelung integriert sein.
- Um sicherzustellen, dass das Gerät ausreichend belüftet ist, halten Sie den Bereich um das Gerät frei.
- Die Belüftung darf nicht durch Abdecken der Lüftungsöffnungen mit Gegenständen wie Zeitungen, Tischtüchern, Vorhängen usw. blockiert werden.
- Stellen Sie keine offenen Flammen, wie z. B. brennende Kerzen, auf das Gerät.
- Halten Sie die Betriebstemperatur des Geräts ein (-20 °C bis 50 °C).
- Das Gerät darf nicht mit fließenden oder spritzenden Flüssigkeiten in Berührung kommen, und es sollten keine mit Flüssigkeit gefüllten Gegenstände auf das Gerät gestellt werden.

Übersicht

1. Lieferumfang



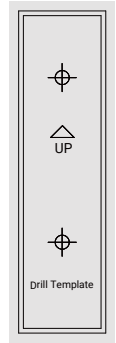
Türklingel (x1)



Montagehalterung (x1)
(Vorinstalliert)



Einstellbare Halterung (x1)



Bohrschablone (x1)



Gong (x1)



Typ-C Kabel (x1)



Stift (x1)



Schraubensatz (x1)



Rechtliche Informationen (x4)



Kurzanleitung (x1)



Video-/Audioüberwachungsaufkleber (x1)

i Das Aussehen des Signalgebers richtet sich nach dem tatsächlich gekauften Exemplar.

2. Grundlagen

Türklingel

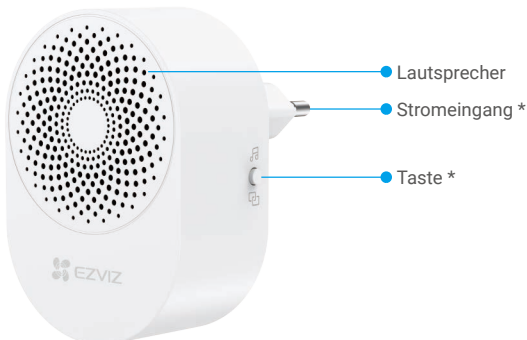
Die Türklingel wird am Eingangsbereich installiert und bietet Funktionen wie Überwachung, Aufzeichnung, Erkennung und Klingelfunktion.



Bezeichnung	Beschreibung
Klingelknopf	Wenn jemand den Klingelknopf drückt, leuchtet die LED-Anzeige auf, der Innen-Gong ertönt, und Sie können das Video in der EZVIZ-App ansehen.
LED-Anzeige	●●●● Blitzt blau: Die Türklingel ist zur WLAN-Konfiguration bereit.
	■●● Leuchtet blau und erlischt nach 3 Sekunden: Die Türklingel wurde aktiviert und der Akkustand der Türklingel ist höher als 20 %.
	■●● Leuchtet rot und erlischt nach 3 Sekunden: Die Türklingel wurde aktiviert und der Akkustand der Türklingel ist niedriger als 20 %.
	●●●● Blitzt 3 Mal rot auf: Die Türklingel wurde aktiviert, und der Akku der Türklingel ist erschöpft.
RESET-Taste	Halten Sie die RESET-Taste 4 Sekunden lang gedrückt, um neu zu starten und alle Parameter auf die Standardwerte zurückzusetzen; dabei ertönt ein Signalton.
Akkustandanzeige	■ Leuchtet rot: Der Akku wird geladen.
	■ Leuchtet grün: Der Akku ist vollständig aufgeladen.

Gong

Die Klingel ist dafür vorgesehen, im Innenbereich installiert zu werden und zu läuten, nachdem die Türkнопftaste gedrückt wurde.



Bezeichnung	Beschreibung
Taste	<ul style="list-style-type: none">• Klingelton ändern: Drücken Sie einmal, um den Klingelton zu ändern. Der neue Klingelton ertönt zweimal.• Kopplungsmodus: Halten Sie die Taste 5 Sekunden lang gedrückt, um den Kopplungsmodus zu aktivieren.
Stromeingang	100 bis 240 V Wechselspannung, 50/60 Hz

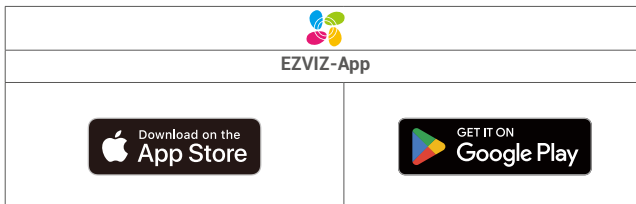
Einrichtung

Führen Sie die folgenden Schritte aus, um Ihre Türklingel einzurichten:

1. Holen Sie sich die EZVIZ-App und melden Sie sich bei Ihrem EZVIZ-App-Konto an.
2. Entfernen Sie die Montagehalterung.
3. Laden Sie den Akku vollständig auf.
4. (Optional) Setzen Sie eine microSD™-Karte ein.
5. Fügen Sie die Türklingel zu Ihrem EZVIZ-Konto in der EZVIZ-App hinzu.
6. Schließen Sie den Gong an.

1. Herunterladen der EZVIZ-App

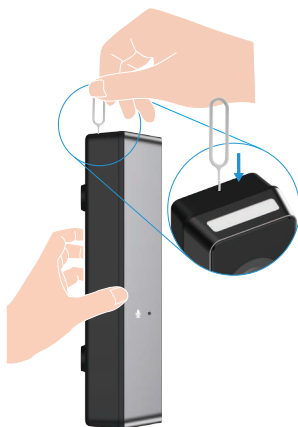
1. Verbinden Sie Ihr Mobiltelefon mit einem WLAN (empfohlen).
2. Laden Sie die EZVIZ-App herunter, indem Sie im App Store oder in Google Play™ nach „EZVIZ“ suchen, und installieren Sie diese.
3. Starten Sie die App und registrieren Sie ein EZVIZ-Benutzerkonto.



i Wenn Sie die App bereits verwendet haben, achten Sie darauf, dass es sich um die neueste Version handelt. Um herauszufinden, ob ein Update verfügbar ist, gehen Sie zum App Store und suchen Sie nach EZVIZ.

2. Entfernen der Montagehalterung

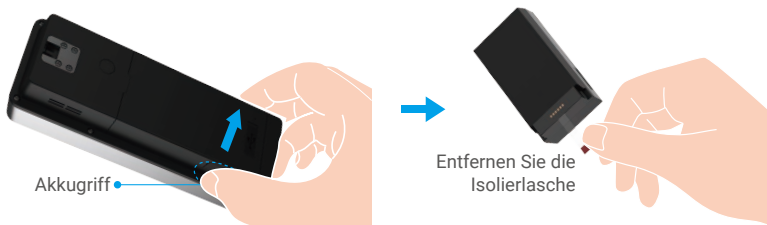
Die Türklingel ist mit der Montagehalterung montiert. Im Paket ist die Türklingel bereits mit der Montagehalterung vormontiert. Für die erste Verwendung müssen Sie mit dem im Paket enthaltenen Stift das Entriegelungsloch oben an der Türklingel drücken und halten, um die Montagehalterung zu entfernen.



3. Vollständig den Akku aufladen

Es wird empfohlen, den Akku vor der ersten Verwendung der Türklingel vollständig aufzuladen.

1. Greifen Sie die Batteriegriffe auf beiden Seiten des unteren Teils der Batterie und ziehen Sie die Batterie heraus.
2. Entfernen Sie die Isolierlasche von der Batterie.



3. Schließen Sie den Akku mit einem Netzadapter (DC5V 2A, separat erhältlich) an eine Steckdose an, um den Ladevorgang zu starten.



⊗ Laden Sie den Akku nicht, während er noch in der Türklingel installiert ist. Nehmen Sie den Akku zum Ladevorgang unbedingt heraus.



- Bitte erwerben Sie separat einen DC5V 2A-Netzadapter, da dieser nicht im Lieferumfang enthalten ist.
- Es wird empfohlen, das im Paket enthaltene Typ-C-Kabel zu verwenden.
- Zum Trennen von der Stromversorgung ziehen Sie den Netzstecker vom Gerät ab.
- Der Akku darf bei einer Temperatur über 45 °C oder unter 0 °C nicht aufgeladen werden.
- Der Akku darf nicht mit dem Netzadapter im Freien aufgeladen werden.
- Es dauert etwa 4,5 Stunden, den Akku vollständig aufzuladen.
- Sie können wiederaufladbare Batterien von EZVIZ als Ersatz kaufen.
- Akkumodell: PH21700-1S2P; Akkuhersteller: Fenghuang New Energy (Huizhou) Co., Ltd. Vergewissern Sie sich, dass Sie für den Ersatz dasselbe Akkumodell verwenden. Weitere Informationen zum Akku finden Sie unter ["Wiederaufladbarer Lithium-Ionen-Akku"](#).



Wiederaufladbare Batterie für EZVIZ Smart Video-Türklingel

4. Installieren Sie eine microSD™-Karte (optional)

• Bevor Sie eine microSD™-Karte installieren, stellen Sie sicher, dass der Akku entfernt wurde.

1. Öffnen Sie die Abdeckung des microSD™-Kartensteckplatzes im Batteriefach.



2. Setzen Sie eine microSD™-Karte (separat erhältlich) in den Kartensteckplatz ein.
 - a. Platzieren Sie die microSD™-Karte rechts, wie im Bild gezeigt.
 - b. Schieben Sie die Karte von rechts nach links in den Schlitz, bis sie einrastet.



Kerbe nach oben,
Chip nach innen
gerichtet

3. Schließen Sie die Abdeckung des microSD™-Kartensteckplatzes.

- i** • Empfohlene Kompatibilität: Klasse 10, maximaler Speicher 512 GB.
- Nachdem Sie die microSD™-Karte installiert haben, führen Sie bitte die nachstehenden Schritte aus, um die Karte in der EZVIZ-App zu initialisieren, bevor Sie sie verwenden.
 1. Tippen Sie in der EZVIZ-App auf Aufnahmeliste im Einstellungsmenü des Geräts, um den Status der SD-Karte zu überprüfen.
 2. Wenn der Status der microSD™-Karte als "Nicht initialisiert" angezeigt wird, tippen Sie darauf, um sie zu initialisieren. Der Status ändert sich dann zu In Verwendung, wodurch Videos gespeichert werden können.

5. Akku einsetzen

Wenn der Akku vollständig geladen ist, setzen Sie ihn wieder in die Türklingel ein.

1. Richten Sie den oberen Teil des Akkus am oberen Rand des Akkufachs der Türklingel aus.
2. Drücken Sie den unteren Teil des Akkus in das Akkufach.

Akku einsetzen



Türklingel wird eingeschaltet



LED-Anzeige blinkt blau

Sobald die Batterie eingesetzt ist, schaltet sich die Türklingel automatisch ein, wobei die LED-Anzeige blau blinkt, was bedeutet, dass die Türklingel für die WLAN-Konfiguration bereit ist.

6. Hinzufügen der Türklingel zur EZVIZ-App

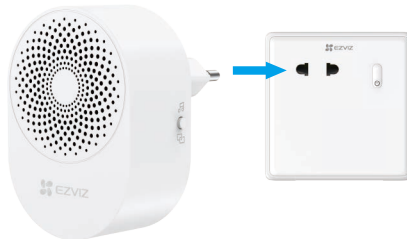
1. Melden Sie sich mithilfe der EZVIZ-App bei Ihrem Konto an.
2. Tippen Sie auf der Startseite oben rechts auf „+“, um das Menü „QR-Code scannen“ aufzurufen.
3. Scannen Sie den QR-Code auf der Rückseite der Türklingel oder auf dem Deckblatt der Schnellstartanleitung.



4. Befolgen Sie die Anweisungen des EZVIZ-App-Assistenten, um die WLAN-Konfiguration abzuschließen und die Türklingel zu Ihrem EZVIZ-Konto hinzuzufügen.

7. Anschließen des Gongs

Schließen Sie den Gong an eine Steckdose im Innenbereich an. Der Gong wird automatisch mit der Türklingel verbunden.



- Wenn die automatische Kopplung fehlgeschlagen ist, halten Sie die Taste am Gong 5 Sekunden lang gedrückt, um den Kopplungsmodus zu aktivieren.
- Um Verbindungsfehler aufgrund der Entfernung zu vermeiden, installieren Sie die Klingel bitte an der Steckdose, die sich am nächsten zum Ort befindet, an dem die Türklingel installiert werden soll. Die Installationswirkung wird unten gezeigt.



Installation

1. Wählen Sie einen Installationsort

1. Empfohlener Installationsort:

An der Wand außerhalb der Tür, auf der dem Türgriff zugewandten Seite, wie unten dargestellt.

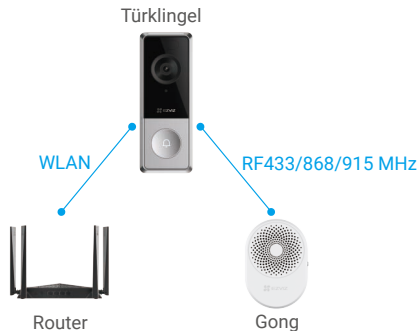


2. Empfohlene Montagehöhe: 1,2 bis 1,5 Meter (3,9 bis 4,9 Fuß).

3. Bitte beachten Sie Folgendes bei der Auswahl des Montageorts:

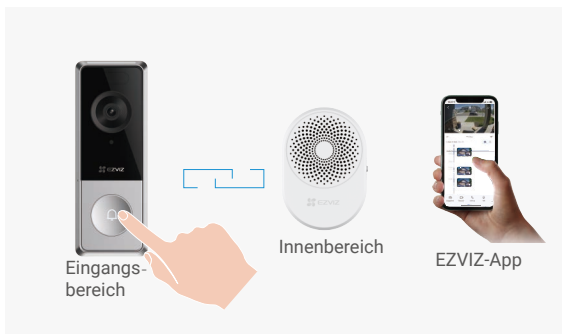
- In einer häuslichen Umgebung wird empfohlen, die Türklingel, den Gong und den Router so nah wie möglich beieinander zu platzieren.
- Unter den folgenden vier Bedingungen wird die Installation **nicht empfohlen**:
 - An einer Metalltür/am Türrahmen;
 - An Orten mit vielen Metallobjekten;
 - In Ecken tragender Wände;
 - In Schlafzimmern mit vielen Trennwänden.

Die Kommunikationstopologie mit Türklingel, Router und Gong ist wie folgt.



Die Türklingel sollte so nah wie möglich am Router installiert werden.

Nachdem Sie den Montageort der Türklingel festgelegt haben, drücken Sie den Klingelknopf am Montageort, um zu überprüfen, ob der Gong wie erwartet läutet und ob die Live-Ansicht in der EZVIZ-App reibungslos wiedergegeben wird.



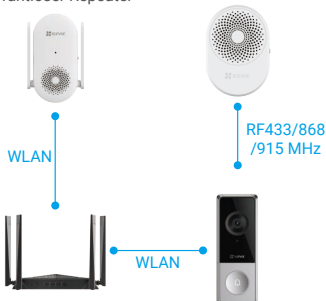
- F: Was soll ich tun, wenn der Gong nicht läutet?
- A: Falls der Gong nicht läutet, passen Sie den Montageort des Gongs an, sodass der Gong näher an der Türklingel ist.
- F: Was soll ich tun, wenn die Live-Ansicht in der EZVIZ-App nicht flüssig wiedergegeben wird oder das Netzwerk-Signal schwach ist?
- A: Wenn die Live-Ansicht in der EZVIZ-App nicht flüssig wiedergegeben wird oder das Netzwerksignal schwach ist, kann dies daran liegen, dass der Abstand zwischen der Türklingel und dem Router zu groß ist. In diesem Fall wird empfohlen, einen EZVIZ-WLAN-Repeater separat zu erwerben, um den Router und die Türklingel zu verbinden. Die Kommunikationstopologie unter Einbeziehung eines zusätzlichen WLAN-Repeaters ist wie folgt.

Drahtloser Repeater



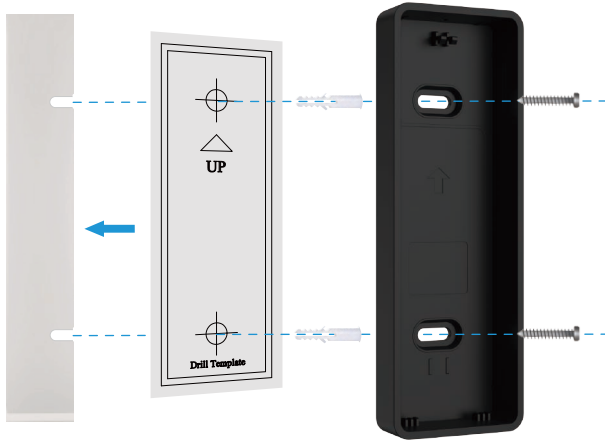
Sie können den Funk-Repeater auch nur als sekundäre Klingel verwenden. In diesem Szenario wird die Kommunikationstopologie unten dargestellt.

Drahtloser Repeater



2. Montagehalterung installieren

1. Kleben Sie die Bohrschablone auf die Oberfläche der gewünschten Installationsstelle.
2. (Nur für Zementwände) Bohren Sie zwei Schraublöcher gemäß der Bohrschablone und setzen Sie Dübel in die gebohrten Löcher ein.
3. Befestigen Sie die Montagehalterung mit den mitgelieferten Metallschrauben (PA3×25).

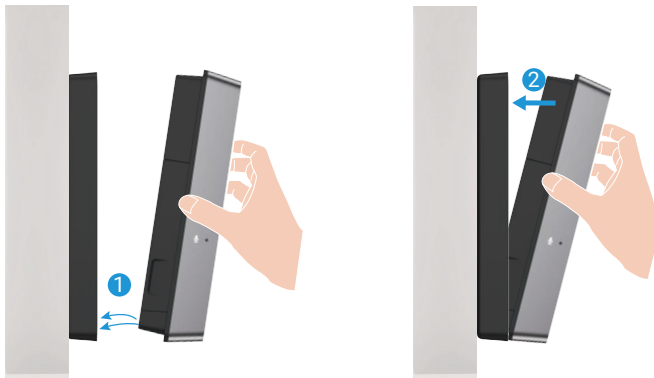


- Es wird empfohlen, einen Bohrer mit Φ 6 mm zum Bohren zu verwenden.
- Bitte verwenden Sie die im Paket enthaltenen Dübel und Metallschrauben.
- Eine Schrägmontagehalterung ist im Paket enthalten. Sie können sie als zusätzliche Montagehalterung verwenden, wodurch Sie einen spezifischeren Blickwinkel abdecken können (siehe ["Verwenden der Schrägmontagehalterung"](#)).

3. Befestigen der Türklingel an der Montagehalterung

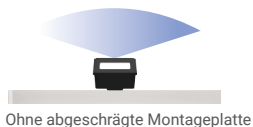
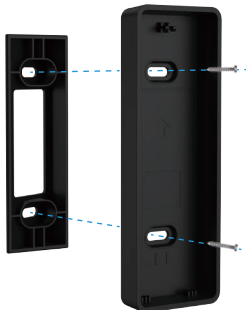
- Bevor Sie die Türklingel installieren, stellen Sie bitte sicher, dass die Türklingel zur EZVIZ-App hinzugefügt wurde.

1. Richten Sie die Montagesschlitz an der Unterseite der Türklingel mit den Verriegelungslaschen am unteren Teil der Montagehalterung aus.
2. Drücken Sie den oberen Teil der Türklingel in die Montagehalterung. Sie können vorsichtig an der Türklingel ziehen, um zu überprüfen, ob sie sicher befestigt ist.

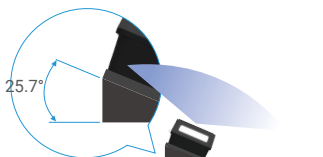


1. Verwenden der Schrägmontagehalterung

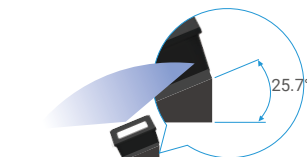
Eine Schrägmontagehalterung ist im Paket enthalten. Sie können es als zusätzliche Montagehalterung verwenden, wenn Sie eine bestimmte Seite genauer betrachten möchten.



Ohne abgeschrägte Montageplatte



Mit abgeschrägter Montageplatte
Installation auf der **rechten** Seite der Tür



Mit abgeschrägter Montageplatte
Installation auf der **linken** Seite der Tür

2. Regelmäßiges Reinigen der Türklingel

Es wird empfohlen, die Linse und die Sensoren der Türklingel regelmäßig oder bei Bedarf zu reinigen, um eine klare Videoaufzeichnung und die einwandfreie Funktion der Türklingel sicherzustellen. Sie können Objektivpapier oder in Wasser getauchte Wattestäbchen zum Abwischen sowie weiche Materialien wie Papiertaschentücher oder Tücher verwenden, um die Türklingel zu reinigen (das Reinigungsmaterial ist von Ihnen selbst bereitzustellen).

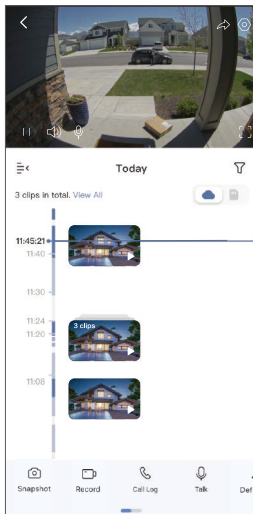


Anzeigen des Geräts in der EZVIZ-App

Die Benutzeroberfläche der App kann sich aufgrund von Versions-Updates ändern.





1. Live-Ansicht

Starten Sie die EZVIZ-App, gehen Sie zur Geräteseite der Türklingel, und tippen Sie auf die Taste „Live-Ansicht“. Je nach Bedarf können Sie eine Live-Übertragung ansehen und anhören, Fotos erstellen, Videos aufzeichnen sowie die Videoauflösung auswählen.



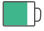
Wischen Sie nach links und rechts über den Bildschirm, um weitere Symbole anzuzeigen.

Symbol	Beschreibung
	Freigeben. Geben Sie Ihr Gerät für andere Personen frei.
	Einstellungen. Geräteeinstellungen anzeigen oder ändern.
	Pause/Wiedergabe. Pause oder spielen Sie die Live-Ansicht ab.
	Ton. Schalten Sie den Ton in der Live-Ansicht ein oder aus.
	Sprechen. Auf das Symbol tippen und den Anweisungen folgen, um mit Personen, die sich vor der Türklingel befinden, zu sprechen oder ihnen zuzuhören.
	Vollbild. Antippen Sie, um die Vollbildanzeige für Ihr Sichtfeld zu erhalten.
	(Nur im Vollbildmodus sichtbar) Historische Videoclips anzeigen.
	Foto. Ein Foto aufnehmen.
	Aufzeichnung. Aufnahme manuell starten/beenden.
	Anrufprotokoll. Anrufprotokolle anzeigen.
	Auflösung. Tippen Sie, um eine Videoauflösung auszuwählen.

Symbol	Beschreibung
	Nahegelegenes Gerät. Tippen Sie auf, um verfügbare nahegelegene Geräte für die Live-Ansicht auf mehreren Bildschirmen auszuwählen.
	PiP (Bild im Bild). Das Video wird im Vordergrund oberhalb einer anderen verwendeten Anwendung abgespielt.
	Tipp. Tippen Sie hier, um weitere Informationen über das Gerät anzuzeigen.
	Neuanordnen. Ordnen Sie die Reihenfolge aller oben genannten Funktionen neu an.

2. Einstellungen

Auf der Einstellungsseite können Sie die Parameter der Türklingel einstellen.

Parameter	Beschreibung
	Batteriestand.
Bezeichnung	Hier anzeigen oder tippen, um den Namen Ihres Geräts anzupassen.
Akku	Hier sehen Sie die verbleibende Batteriekapazität.
Intelligente Erkennung	Hier können Sie zwischen verschiedenen Erkennungsarten für Ihr Gerät wählen.
Benachrichtigungsnachricht	Sie können die Gerätemeldung und die EZVIZ-App-Benachrichtigung verwalten.
Audioeinstellungen	Hier können Sie die relevanten Audioparameter für Ihr Gerät einstellen.
Bildeinstellungen	Hier können Sie die relevanten Bildparameter für Ihr Gerät einstellen.
Lichteinstellungen	Sie können relevante Lichtparameter für Ihr Gerät einstellen.
Lautsprechereinstellungen	Hier können Sie die relevanten Lautsprecherparameter einstellen.
Aufnahmeliste	Sie können hier den Status der Micro-SD-Karte sehen.
Besucher-Antwort	Sie können „Automatische Antwort“ aktivieren und eine Sprachantwort hinzufügen. Wenn jemand den Klingelknopf betätigt und innerhalb des voreingestellten Zeitraums keine Antwort erfolgt, wird die Sprachantwort automatisch gesendet.
Datenschutzeinstellungen	Hier können Sie Ihre Videos mit einem Verschlüsselungspasswort verschlüsseln und den Datenschutzbereich anpassen.
Netzwerkeinstellungen	Hier sehen Sie den Verbindungsstatus.
Geräteinformationen	Hier sehen Sie die Geräteinformationen.
Gerät freigeben	Sie können das Gerät für ihre Familienmitglieder oder Gäste freigeben.
EZVIZ Cloud	Sie können den Cloud-Speicher abonnieren und verwalten.
Gerät löschen	Tippen, um das Gerät aus der EZVIZ-App zu entfernen.

1. Verwendung von Amazon Alexa

Mithilfe dieser Anleitung können Sie Ihre EZVIZ-Geräte mit Amazon Alexa steuern. Wenn Sie während des Vorgangs auf Schwierigkeiten stoßen, lesen Sie bitte den Abschnitt Fehlersuche.

Stellen Sie Folgendes sicher, bevor Sie beginnen:

1. EZVIZ-Geräte sind mit der EZVIZ-App verbunden.
2. Schalten Sie in der EZVIZ-App die „Videoverschlüsselung“ auf der Seite Geräteeinstellungen aus und „Audio“ ein.
3. Sie verfügen über ein Alexa-aktiviertes Gerät (z. B. Echo Spot, Echo-Show, das brandneue Echo-Show, Fire TV (alle Generationen), Fire TV-Stick (nur zweite Generation), Fire TV Edition-Smart-TVs).
4. Die Amazon-Alexa-App ist bereits auf Ihrem Smart-Gerät installiert und Sie haben ein Konto erstellt.

So steuern Sie EZVIZ-Geräte mit Amazon-Alexa:

1. Öffnen Sie die Alexa-App und wählen Sie „Fähigkeiten und Spiele“ aus dem Menü.
2. Suchen Sie auf dem Bildschirm Fähigkeiten und Spiele nach „EZVIZ“, und Sie finden dort die Fähigkeiten „EZVIZ“.
3. Wählen Sie die Fähigkeiten Ihres EZVIZ-Geräts aus und tippen Sie anschließend auf ZUR VERWENDUNG AKTIVIEREN.
4. Geben Sie Ihren EZVIZ-Benutzernamen und Ihr Passwort ein und tippen Sie auf Anmelden.
5. Tippen Sie auf die Taste Autorisieren, um Alexa für den Zugriff auf Ihr EZVIZ-Konto zu autorisieren, damit Alexa Ihre EZVIZ-Geräte steuern kann.
6. Sie werden „EZVIZ wurde erfolgreich verknüpft“ sehen. Tippen Sie dann auf GERÄTE SUCHEN, damit Alexa alle Ihre EZVIZ-Geräte erkennen kann.
7. Gehen Sie zurück zum Alexa-App-Menü und wählen Sie „Geräte“. Dort sehen Sie alle Ihre EZVIZ-Geräte.

Sprachbefehl

Entdecken Sie neue Smart-Geräte über das Menü „Smart Home“ in der Alexa-App oder über die Alexa-Sprachsteuerung. Sobald das Gerät erkannt wurde, können Sie es mit Ihrer Stimme steuern. Geben Sie Alexa einfache Befehle.

Fehlersuche

Was sollte ich machen, wenn Alexa mein Gerät nicht erkennt?

Überprüfen Sie, ob Probleme mit der Internetverbindung vorliegen.

Versuchen Sie, das Smart-Gerät neu zu starten und das Gerät mit Alexa erneut zu erkennen.

Warum zeigt der Gerätestatus bei Alexa „Offline“ an?

Ihr Gerät wurde möglicherweise vom Netz getrennt. Starten Sie das Smart-Gerät neu und erkennen Sie es erneut auf Alexa. Überprüfen Sie, ob Ihr Router mit dem Internet verbunden ist, und versuchen Sie es erneut.

 Details zu den Ländern, in denen Amazon Alexa verfügbar ist, finden Sie auf der offiziellen Website von Amazon Alexa.

2. Verwendung von Google Assistant

Mit dem Google Assistant können Sie Ihr EZVIZ-Gerät aktivieren und live fernsehen, indem Sie Google Assistant-Sprachbefehle aussprechen.

Folgende Geräte und Apps sind erforderlich:

1. Eine funktionierende EZVIZ-App.
2. Schalten Sie in der EZVIZ-App die „Videoverschlüsselung“ auf der Seite Geräteeinstellungen aus und „Audio“ ein.
3. Ein Fernsehgerät mit angeschlossenem wie funktionierendem Chromecast.
4. Die Google Assistant-App auf Ihrem Handy.

Befolgen Sie zum Beginn die nachstehenden Schritte:

1. Richten Sie das EZVIZ-Gerät ein und stellen Sie sicher, dass es in der App ordnungsgemäß funktioniert.
2. Laden Sie die Google Home-App aus dem App Store oder von Google Play™ herunter und melden Sie sich bei Ihrem Google-Konto an.
3. Tippen Sie auf dem myhome-Bildschirm in der oberen linken Ecke auf „+“ und wählen Sie „Gerät einrichten“ aus der Menüliste, um das Einrichtungsmenü aufzurufen.
4. Tippen Sie auf „Funktioniert mit Google“ und suchen Sie nach „EZVIZ“. Dort finden Sie die „EZVIZ“-Fähigkeiten.
5. Geben Sie Ihren EZVIZ-Benutzernamen und Ihr Passwort ein und tippen Sie auf Anmelden.
6. Tippen Sie auf die Taste Autorisieren, um Google für den Zugriff auf Ihr EZVIZ-Konto zu autorisieren, damit Google Ihre EZVIZ-Geräte steuern kann.
7. Tippen Sie auf „Zurück zur App“.
8. Befolgen Sie die obigen Schritte zum Abschließen der Autorisierung. Bei Abschluss der Synchronisierung wird der EZVIZ-Dienst unter Ihrer Dienstliste aufgelistet. Tippen Sie auf das EZVIZ-Dienstsymbol, um eine Liste kompatibler Geräte in Ihrem EZVIZ-Konto anzuzeigen.
9. Testen Sie nun einige Befehle. Verwenden Sie den Namen der Türklingel, den Sie erstellt haben, wenn Sie das System einrichten.

Benutzer können Geräte einzeln oder in einer Gruppe verwalten. Durch Hinzufügen von Geräten zu einem Raum können Benutzer mehrere Geräte mit nur einem Befehl steuern.

Weitere Informationen finden Sie auf:

<https://support.google.com/googlehome/answer/7029485?co=GENIE.Platform%3DAndroid&hl=en>

FAQ

F: Was ist das Video-Verschlüsselungspasswort?

- A: Das standardmäßige Video-Verschlüsselungspasswort ist der Verifizierungscode des Geräts, der aus sechs Großbuchstaben auf dem Türklingel-Etikett besteht. Sie können den Verifizierungscode auch in der EZVIZ-App unter „Einstellungen“ > „Geräteinformationen“ finden.

 Weitere Informationen zum Gerät finden Sie unter www.ezviz.com/de.

1. Wiederaufladbarer Lithium-Ionen-Akku

Der Akkutyp des Geräts: tragbarer Akku.

Akkumodell: PH21700-1S2P

Akkushersteller: Fenghuang New Energy (Huizhou) Co., Ltd.

Bestandteile	Gefährliche Inhaltsstoffe (chemische Bezeichnung)	CAS-Nummer	Konzentrationsbereiche	Chemische Formel
Anode	Kobalt-Lithium-Mangan-Nickeloxid	182442-95-1	34 %	LiCoMnNiO ₄
Kathode	Graphit	7782-42-5	18 %	C
Al-Folie	Aluminium	7429-90-5	6 %	Al
Cu-Folie	Kupfer	7440-50-8	7 %	Cu
Elektrolyt	/	/	17 %	/
Sonstiges	Sonstiges	/	18 %	/

2. Informationen für private Haushalte

1. Getrennte Sammlung von Altgeräten: Elektro- und Elektronikgeräte, die zu Abfall geworden sind, werden als Altgeräte bezeichnet. Besitzer von Altgeräten haben diese einer vom unsortierten Siedlungsabfall getrennten Erfassung zuzuführen. Altgeräte gehören insbesondere nicht in den Hausmüll, sondern in spezielle Sammel- und Rückgabesysteme.
2. Batterien und Akkus sowie Lampen: Besitzer von Altgeräten müssen in der Regel vor der Abgabe an einer Sammelstelle Abfallbatterien und Akkumulatoren, die nicht fest in den Altgeräten eingebaut sind und ohne Zerstörung entfernt werden können, von den Altgeräten trennen. Dies gilt nicht, soweit Altgeräte einer Vorbereitung zur Wiederverwendung unter Beteiligung eines öffentlich-rechtlichen Entsorgungsträgers zugeführt werden.
3. Optionen für die Rückgabe von Altgeräten: Besitzer von Altgeräten aus privaten Haushalten können diese bei den Sammelstellen der öffentlich-rechtlichen Entsorgungsträger oder bei den von Herstellern oder Vertreibern im Sinne des ElektroG eingerichteten Rücknahmestellen unentgeltlich abgeben. Rücknahmepflichtig sind Geschäfte mit einer Verkaufsfläche von mindestens 400 m² für Elektro- und Elektronikgeräte sowie diejenigen Lebensmittelgeschäfte mit einer Gesamtverkaufsfläche von mindestens 800 m², die mehrmals pro Jahr oder dauerhaft Elektro- und Elektronikgeräte anbieten und auf dem Markt bereitstellen. Dies gilt auch bei Vertrieb unter Verwendung von Fernkommunikationsmitteln, wenn die Lager- und Versandflächen für Elektro- und Elektronikgeräte mindestens 400 m² betragen oder die gesamten Lager- und Versandflächen mindestens 800 m² betragen. Vertreter haben die Rücknahme grundsätzlich durch geeignete Rückgabemöglichkeiten in zumutbarer Entfernung zum jeweiligen Endnutzer zu gewährleisten. Die Möglichkeit der kostenlosen Rückgabe von Altgeräten besteht für Vertreter, die verpflichtet sind, Altgeräte zurückzunehmen, unter anderem wenn ein neues ähnliches Gerät, das im Wesentlichen die gleichen Funktionen erfüllt, an einen Endnutzer geliefert wird.
4. Datenschutz-Hinweis: Abfallausrüstung enthält oft sensible persönliche Daten. Dies gilt insbesondere für Geräte der Informations- und Telekommunikationstechnologie wie Computer und Smartphones. Zu Ihrem eigenen Interesse beachten Sie bitte, dass jeder Endbenutzer für das Löschen der Daten auf den zu entsorgenden Altgeräten verantwortlich ist.
5. Bedeutung des Symbols „durchgestrichene Mülltonne“: Das auf Elektro- und Elektronikgeräten regelmäßig abgebildete Symbol einer durchgestrichenen Mülltonne weist darauf hin, dass das jeweilige Gerät am Ende seiner Lebensdauer getrennt vom unsortierten Siedlungsabfall zu erfassen ist.

Leitlinien zur Verwendung von Videoprodukten

Liebe geschätzte EZVIZ Benutzer,

Technologie wirkt sich auf jeden Aspekt unseres Lebens aus. Als zukunftsweisendes Technologieunternehmen sind wir uns immer mehr der Rolle bewusst, die Technologie bei der Verbesserung der Effizienz und der Qualität unseres Lebens spielt. Gleichzeitig sind wir uns auch der potenziellen Schäden durch unsachgemäße Nutzung bewusst. Zum Beispiel können Videoprodukte echte, vollständige und klare Bilder aufzeichnen, daher haben sie einen großen Wert bei der Darstellung von Fakten. Dennoch können eine unangemessene Verteilung, Nutzung und/oder Verarbeitung von Videoaufzeichnungen die Privatsphäre, legitimen Rechte und Interessen anderer verletzen.

Engagiert für die Innovation von Technologie zum Wohle, plädieren wir bei EZVIZ hiermit ernsthaft dafür, dass jeder Benutzer Video-Produkte ordnungsgemäß und verantwortungsbewusst verwendet, um gemeinsam eine positive Umgebung zu schaffen, in der alle damit verbundenen Praktiken und Nutzungen den geltenden Gesetzen und Vorschriften entsprechen, die Interessen und Rechte Einzelner respektieren und die soziale Moral fördern.

Hier sind die Initiativen von EZVIZ, auf die wir Ihre Aufmerksamkeit lenken möchten:

1. Jede Person hat eine berechnete Erwartung auf Privatsphäre, und die Verwendung von Videoprodukten sollte nicht im Widerspruch zu einer solchen berechtigten Erwartung stehen. Daher sollte ein Hinweis, der den Überwachungsbereich verdeutlicht, angemessen und effektiv angezeigt werden, wenn Videoprodukte in öffentlichen Bereichen installiert werden. Für nicht öffentliche Bereiche sollen die Rechte und Interessen der beteiligten Personen sorgfältig bewertet werden, einschließlich, aber nicht beschränkt auf die Installation von Videoprodukten nur nach Einholung der Zustimmung der Beteiligten und ohne Installation von hochgradig unsichtbaren Videoprodukten ohne das Wissen anderer.
2. Videoprodukte zeichnen objektiv Aufnahmen von realen Aktivitäten innerhalb eines bestimmten Zeitraums und Raums auf. Benutzer sollen im Voraus die beteiligten Personen und Rechte in diesem Bereich vernünftig identifizieren, um jegliche Verletzung von Porträt-, Privatsphäre- oder anderen gesetzlichen Rechten anderer zu vermeiden, während sie sich selbst durch Videoprodukte schützen. Wenn Sie die Audioaufnahmefunktion auf Ihrer Kamera aktivieren, werden insbesondere Geräusche, einschließlich Gespräche, innerhalb des Überwachungsbereichs erfasst. Wir empfehlen dringend eine umfassende Bewertung der potenziellen Schallquellen im Überwachungsbereich, um die Notwendigkeit und die Vernünftigkeit vollständig zu verstehen, bevor Sie die Audioaufnahmefunktion einschalten.
3. Verwendete Videoprodukte erzeugen ständig Audiodaten oder optische Daten aus realen Szenen möglicherweise einschließlich biometrischer Daten wie Gesichtsbilder basierend auf der Auswahl der Produktmerkmale durch den Benutzer. Solche Daten können verwendet oder verarbeitet werden. Videoprodukte sind nur technologische Werkzeuge, die rechtliche und moralische Standards nicht menschlich praktizieren können, um die rechtmäßige und ordnungsgemäße Verwendung von Daten zu leiten. Es sind die Methoden und Zwecke der Personen, die die generierten Daten kontrollieren und nutzen, die den Unterschied ausmachen. Daher müssen Datenverantwortliche nicht nur strikt die geltenden Gesetze und Vorschriften einhalten, sondern auch nicht verpflichtende Regeln wie internationale Abkommen, moralische Standards, kulturelle Normen, öffentliche Ordnung und lokale Bräuche vollständig respektieren. Darüber hinaus sollten wir immer den Schutz der Privatsphäre und der Portratrechte sowie anderer berechtigter Interessen priorisieren.
4. Die kontinuierlich von Videoprodukten generierten Videodaten tragen die Rechte, Werte und andere Anforderungen verschiedener Interessengruppen. Daher ist es äußerst wichtig, die Datensicherheit zu gewährleisten und die Produkte vor böswilligen Eindringen zu schützen. Jeder Benutzer und Datenverantwortliche muss alle angemessenen und notwendigen Maßnahmen ergreifen, um die Produkt- und Datensicherheit zu maximieren, Datenlecks, missbräuchliche Offenlegung oder Missbrauch zu vermeiden, einschließlich, aber nicht beschränkt auf, die Einrichtung einer Zugangskontrolle, die Auswahl einer geeigneten Netzwerkumgebung, in der Videoprodukte verbunden sind, die Einrichtung und ständige Optimierung der Netzwerksicherheit.
5. Videoprodukte haben einen großen Beitrag zur Verbesserung der Sicherheit unserer Gesellschaft geleistet, und wir glauben, dass sie auch weiterhin eine positive Rolle in verschiedenen Aspekten unseres täglichen Lebens spielen werden. Jeder Versuch, diese Produkte zu missbrauchen, um Menschenrechte zu verletzen oder an rechtswidrigen Aktivitäten teilzunehmen, widerspricht dem eigentlichen Wesen des Werts von technischer Innovation und Produktentwicklung. Wir ermutigen jeden Benutzer, eigene Methoden und Regeln zur Bewertung und Überwachung der Verwendung von Videoprodukten festzulegen, um sicherzustellen, dass diese Produkte immer ordnungsgemäß, durchdacht und wohlwollend verwendet werden.